

## **Konjunkturstatistik, löner för privat sektor under juli 2003**

Wages and salaries in the private sector, July 2003

### **I korta drag**

#### **Löneökningen var 3,1 procent för arbetare**

Den preliminära genomsnittliga timlönen för en arbetare var under juli 2003 112,50 kronor exklusive övertidstillägg och 114,60 kronor inklusive övertidstillägg, vilket är en ökning med 3,1 respektive 2,9 procent jämfört med juli 2002. Under juli 2003 var den preliminära genomsnittliga månadslönen för tjänstemän exklusive rörliga tillägg 26 040 kronor och inklusive rörliga tillägg 26 490 kronor, vilket i båda fallen är en ökning med 2,7 procent jämfört med juli 2002.

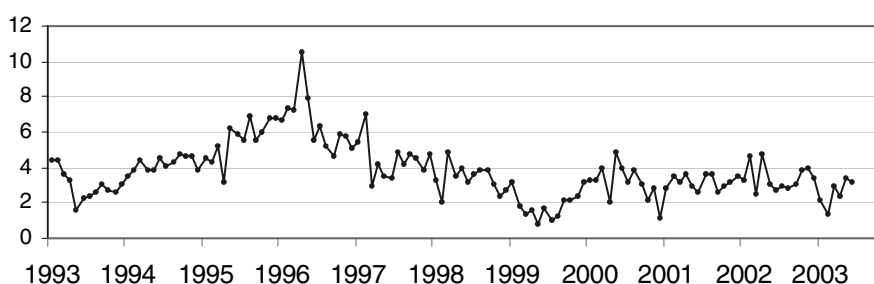
#### **Andelen övertid minskade**

Den totala övertiden för arbetare var under juli 2003 2,5 procent, vilket är en minskning med 0,4 procentenheter jämfört med juli 2002.

#### **Allmänt om statistiken**

Förändringstalen är baserade på skillnader mellan de definitiva lönerna för 2002 och de preliminära lönerna för år 2003. Till de preliminära lönerna kan ytterligare löneökningar komma i form av retroaktiva löneutbetalningar. Dessutom kan mindre justeringar göras p.g.a. ytterligare inkomna blanketter. Den slutliga genomsnittslönen fastställs efter ett år.

#### **Löneutveckling, arbetare inom industrin, januari 1993 – juli 2003**



**Medlingsinstitutet**  
National Mediation Office

Christina Eurén, MI, tfn 08- 545 292 45  
christina.euren@mi.se, www.mi.se



**Statistiska centralbyrån**  
Statistics Sweden

Jenny Karlsson, SCB, tfn 019-17 69 83,  
jenny.karlsson@scb.se  
Håkan Swan, SCB, tfn 019-17 68 04,  
hakan.swan@scb.se

Statistiken har producerats av SCB på uppdrag av Medlingsinstitutet, som ansvarar för officiell statistik inom området.

ISSN 0082-0237 Serie AM – arbetsmarknad. Utkom den 30 september 2003.  
Tidigare publicering: Se avsnittet Fakta om statistiken.  
Utgivare av Statistiska meddelanden är Svante Öberg, SCB.

## Innehåll

<b>Tabeller</b>	<b>4</b>
Teckenförklaring	4
Förteckning över de i undersökningen ingående näringsgrenarna (SNI 92)	4
1. Genomsnittlig timlön, exklusive och inklusive övertidstillägg, samt andel övertid för arbetare inom privat sektor under juli 2003	5
2. Genomsnittlig månadslön, exklusive och inklusive rörliga tillägg, för tjänstemän inom privat sektor under juli 2003	6
3. Genomsnittlig timlön, inklusive retroaktiva löner och exklusive övertidstillägg, för arbetare inom den privata sektorn under juli 2002	7
4. Genomsnittlig timlön, inklusive retroaktiva löner och inklusive övertidstillägg, för arbetare inom den privata sektorn under juli 2002	8
5. Genomsnittliga månadslöner inklusive retroaktiva löner för tjänstemän inom den privata sektorn under juli 2002, exklusive rörliga tillägg m.m.	9
6. Genomsnittliga månadslöner inklusive retroaktiva löner för tjänstemän inom den privata sektorn under juli 2002, inklusive rörliga tillägg m.m.	10
7. Genomsnittlig timlön exklusive övertidstillägg för arbetare inom privat sektor, utveckling fr.o.m. juli 2002 t.o.m. juli 2003	11
8. Genomsnittlig timlön inklusive övertidstillägg för arbetare inom privat sektor, utveckling fr.o.m. juli 2002 t.o.m. juli 2003	12
9. Genomsnittlig månadslön exklusive rörliga tillägg m.m. för tjänstemän, utveckling fr.o.m. juli 2002 t.o.m. juli 2003	13
10. Genomsnittlig månadslön inklusive rörliga tillägg m.m. för tjänstemän, utveckling fr.o.m. juli 2002 t.o.m. juli 2003	14
11. Antal anställda arbetare samt antal arbetade timmar för arbetare inom privat sektor under juli 2003	15
<b>Fakta om statistiken</b>	<b>16</b>
<b>Inledning</b>	<b>16</b>
<b>Detta omfattar statistiken</b>	<b>16</b>
Objekt och population	16
Statistiska mått	16
Variabler	17
<b>Så görs statistiken</b>	<b>17</b>
<b>Statistikens tillförlitlighet</b>	<b>18</b>
Urval	18
Övertäckning	18
Undertäckning	18
Bortfall	19
Bortfall för arbetare och tjänstemän under juli 2003	19
<b>Bra att veta</b>	<b>19</b>
Spridningsformer	19
Primärmaterial	19

Annan statistik	20
<b>In English</b>	<b>21</b>
<b>Summary</b>	<b>21</b>
<b>List of tables</b>	<b>21</b>
<b>List of terms</b>	<b>22</b>

## Tabeller

### Teckenförklaring

Explanation of symbols

–	Inget finns att redovisa	Magnitude nil
---	--------------------------	---------------

### Förteckning över de i undersökningen ingående näringsgrenarna (SNI 92)

List of branches

Standard för näringsgrensindelning		Standard industrial classification
C+D	Gruvor och mineralutvinnings-, tillverkningsindustri	Mining quarrying, manufacturing
C	Gruvor och mineralutvinningsindustri	Mining and quarrying
D	Tillverkningsindustri	Manufacturing
15+16	Livsmedels-, dryckesvaru- och tobaksindustri	Manufacture of food products, beverages and tobacco products
17–19	Textil-, beklädnads-, läder-, och lädervaruindustri	Textile, wearing apparel and leather industries
20	Trävaruindustri, ej möbler	Manufacture of wood and wood products excluding furniture
21+22	Massa-, pappers-, pappersvaru- och grafisk industri o.a. reproindustri	Manufacture of pulp, paper, and paper products, publishing and printing
21	Massa-, pappers-, pappersvaruindustri	Manufacture of pulp, paper, and paper products
22	Förlag; grafisk- och annan reproduktionsindustri	Publishing, printing, and reproduction of recorded media
23+24	Kemisk industri, petroleumprodukter	Manufacture of chemicals, petroleum products
25	Gummi- och plastvaruindustri	Rubber and plastic products
26	Jord- och stenvaruindustri	Manufacture of non-metallic mineral products
27	Stål- och metallverk	Manufacture of basic metals
28	Industri för metallvaror exklusive maskiner och apparater	Manufacture of fabricated metal products, except machinery and equipment
29	Annan maskinindustri	Manufacture of machinery and equipment
30–33	Industri för el- och optikprodukter	Manufacture of office machinery and computers, electrical machinery and optical products
34+35	Transportmedelsindustri	Manufacture of motor vehicles
36+37	Övrig tillverkningsindustri	Other manufacturing industries
28–35	Verkstadsindustrin	Engineering industry
C+D+E	Gruvor och mineralutvinningsindustri, tillverkningsindustri, el-, gas-, värme- och vattenverk	Mining, quarrying and manufacturing, electricity, gas and water supply
E	El-, gas-, värme- och vattenverk	Electricity, gas and water supply
F	Byggnadsindustri	Construction
G+H	Varuhandel, restaurang och hotellrörelse	Wholesale and retail trade, restaurants and hotels
I	Transport och kommunikationer	Transport, storage and communication
J+K	Kreditinstitut, företagstjänster och forskning	Financing, insurance, real estate and business services
M+N+O	Utbildning, vård o.a. samhälleliga och personliga tjänster	Education, healthcare, and social and personal services
C–O	Totalt	Total

# 1. Genomsnittlig timlön, exklusive och inklusive övertidstillägg, samt andel övertid för arbetare inom privat sektor under juli 2003

1. Average hourly earnings of wage-earners in the private sector, excluding and including overtime pay, and percentage of overtime hours, July 2003

Näringsgren (SNI 92)	Genomsnittlig tim- lön <sup>1</sup> , exkl. över- tidstillägg	Förändring från juli 2002, %	Procentuell an- del övertid, juli		Genomsnittlig tim- lön <sup>1</sup> , inkl. över- tidstillägg	Förändring från juli 2002, %
			2002	2003		
C+D	118,33 ± 0,35	3,3	3,8	3,6	121,20 ± 0,37	3,2
C	133,54 ± 1,40	2,4	7,8	7,3	136,23 ± 1,41	2,7
D	118,12 ± 0,35	3,3	3,7	3,5	121,00 ± 0,37	3,3
15+16	110,04 ± 1,10	4,4	3,1	2,9	112,26 ± 1,12	4,2
17-19	105,04 ± 2,49	1,1	2,9	2,1	106,48 ± 2,60	0,5
20	113,26 ± 1,23	3,4	3,5	3,6	115,63 ± 1,28	3,5
21+22	131,78 ± 0,63	3,2	3,7	3,4	135,45 ± 0,68	3,1
21	133,41 ± 0,52	2,9	4,2	3,7	137,44 ± 0,60	2,8
22	127,80 ± 1,79	3,6	2,8	2,6	130,58 ± 1,88	3,4
23+24	130,31 ± 1,61	3,0	4,2	3,2	133,57 ± 1,73	2,6
25	112,30 ± 1,36	4,0	3,8	3,2	114,46 ± 1,47	3,9
26	117,99 ± 1,16	4,7	3,9	5,6	121,57 ± 1,26	5,6
27+28	118,07 ± 0,74	3,6	4,1	4,2	121,18 ± 0,79	3,8
27	130,53 ± 0,87	2,8	5,3	4,5	133,57 ± 1,03	2,7
28	112,25 ± 0,90	4,1	3,6	4,1	115,39 ± 0,97	4,5
29	115,10 ± 1,13	2,5	4,2	4,1	118,38 ± 1,13	2,5
30-33	109,98 ± 0,54	0,0	3,3	2,8	112,38 ± 0,58	0,0
34+35	123,42 ± 1,49	3,2	4,2	3,4	126,18 ± 1,64	2,7
36+37	110,59 ± 0,84	4,4	2,5	3,2	113,05 ± 0,84	5,2
28-35	115,87 ± 0,53	2,6	3,9	3,7	118,81 ± 0,57	2,5
C+D+E	118,33 ± 0,35	3,3	3,8	3,6	121,23 ± 0,37	3,3
E	118,18 ± 1,33	4,3	4,0	4,3	123,11 ± 1,51	5,1
F	125,19 ± 1,18	3,6	2,6	2,0	126,82 ± 1,21	3,3
G+H	105,45 ± 0,80	4,7	1,4	1,2	106,41 ± 0,84	4,6
I	113,68 ± 1,41	2,6	4,6	3,9	117,06 ± 1,45	2,2
J+K	103,46 ± 1,61	0,5	2,9	2,5	105,46 ± 1,75	0,3
M+N+O	103,45 ± 1,51	1,9	1,6	1,5	104,71 ± 1,54	1,7
C-O	112,50 ± 0,39	3,1	2,9	2,5	114,56 ± 0,41	2,9

1) Värde till höger om ± anger ett 95-procentigt konfidensintervall omkring skattningen.

1) The value on the right hand side of ± indicates a 95% confidence interval around the estimate.

## 2. Genomsnittlig månadslön, exklusive och inklusive rörliga tillägg, för tjänstemän inom privat sektor under juli 2003

2. Average monthly salary of salaried employees in the private sector, excluding and including commissions etc, July 2003

Näringsgren (SNI 92)	Genomsnittlig månadslön <sup>1</sup> , (exkl. rörl. tillägg m.m), kronor		Förändring från juli 2002, %	Genomsnittlig månadslön <sup>1</sup> , (inkl. rörl. tillägg m.m), kronor		Förändring från juli 2002, %
C+D	28 323	± 98	3,1	28 699	± 98	3,1
C	28 313	± 237	5,9	28 558	± 241	5,1
D	28 323	± 98	3,1	28 700	± 98	3,1
15+16	26 994	± 363	3,3	27 291	± 353	3,5
17-19	23 478	± 412	2,4	23 640	± 396	2,3
20	25 389	± 280	2,5	25 562	± 280	2,6
21+22	25 922	± 161	2,0	26 504	± 149	1,7
21	27 424	± 243	2,3	27 958	± 225	2,3
22	25 019	± 204	1,5	25 630	± 188	1,1
23+24	30 328	± 184	3,8	30 799	± 171	3,7
25	26 842	± 370	3,3	27 001	± 374	3,4
26	27 559	± 437	4,3	27 775	± 431	4,5
27+28	26 473	± 188	3,0	26 642	± 186	3,0
27	27 689	± 118	2,1	27 814	± 120	2,0
28	25 702	± 310	4,1	25 899	± 308	4,2
29	28 347	± 365	4,3	28 455	± 368	4,2
30-33	31 102	± 176	3,3	31 253	± 176	3,4
34+35	28 501	± 382	2,8	29 481	± 365	2,9
36+37	25 618	± 470	6,2	25 721	± 468	6,0
28-35	29 102	± 157	3,0	29 472	± 157	3,1
C+D+E	28 184	± 92	3,1	28 566	± 92	3,1
E	26 339	± 210	3,8	26 791	± 214	3,8
F	26 452	± 433	3,7	26 655	± 437	3,4
G+H	24 909	± 357	3,2	25 627	± 372	3,1
I	22 788	± 245	6,1	23 242	± 243	5,9
J+K	28 335	± 331	2,1	28 663	± 349	2,1
M+N+O	22 171	± 282	2,9	22 720	± 257	2,8
C-O	26 037	± 127	2,7	26 489	± 129	2,7

1) Värdet till höger om ± anger ett 95-procentigt konfidensintervall omkring skattningen.

1) The value on the right hand side of ± indicates a 95% confidence interval around the estimate.

### 3. Genomsnittlig timlön, inklusive retroaktiva löner och exklusive övertidstillägg, för arbetare inom den privata sektorn under juli 2002

3. Average hourly earnings of wage-earners in the private sector, including retroactive wage supplements and excluding overtime pay, July 2002

Näringsgren (SNI92)	Genomsnittlig timlön <sup>1</sup> , exkl. retroaktiv lön, kronor		Retroaktiv lön, kronor	Genomsnittlig timlön <sup>1</sup> , inkl. retroaktiv lön, kronor		Förändring från juli 2001, %
C+D	114,23	± 0,32	0,36	114,58	± 0,32	2,7
C	130,33	± 1,30	0,02	130,35	± 1,30	1,9
D	113,98	± 0,33	0,36	114,34	± 0,33	2,7
15+16	105,26	± 1,17	0,15	105,41	± 1,16	1,2
17-19	103,73	± 1,53	0,12	103,85	± 1,57	4,1
20	109,29	± 1,11	0,30	109,59	± 1,08	4,1
21+22	127,37	± 0,57	0,29	127,67	± 0,57	1,3
21	129,34	± 0,45	0,31	129,65	± 0,45	0,0
22	123,16	± 1,49	0,26	123,42	± 1,50	4,2
23+24	126,21	± 1,07	0,36	126,57	± 1,09	5,3
25	107,68	± 1,26	0,26	107,94	± 1,27	1,9
26	111,92	± 0,63	0,73	112,65	± 0,62	4,1
27+28	113,67	± 0,71	0,32	114,00	± 0,71	3,3
27	126,23	± 0,57	0,80	127,03	± 0,57	2,9
28	107,71	± 0,93	0,10	107,81	± 0,93	3,2
29	112,10	± 1,05	0,23	112,33	± 1,06	3,9
30-33	109,35	± 0,62	0,66	110,01	± 0,63	1,3
34+35	118,88	± 0,82	0,76	119,64	± 0,84	2,7
36+37	105,78	± 0,92	0,11	105,89	± 0,93	2,8
28-35	112,53	± 0,44	0,44	112,97	± 0,45	3,3
C+D+E	114,20	± 0,32	0,36	114,57	± 0,32	2,7
E	112,48	± 1,42	0,84	113,32	± 1,36	2,7
F	120,75	± 0,97	0,11	120,86	± 0,97	3,0
G+H	100,59	± 0,80	0,12	100,71	± 0,80	4,4
I	110,53	± 1,40	0,30	110,83	± 1,42	2,4
J+K	102,80	± 2,30	0,16	102,97	± 2,33	5,1
M+N+O	101,10	± 1,36	0,37	101,47	± 1,36	3,5
C-O	108,88	± 0,40	0,24	109,12	± 0,40	3,1

1) Värdet till höger om ± anger ett 95-procentigt konfidensintervall omkring skattningen.

1) The value on the right hand side of ± indicates a 95% confidence interval around the estimate.

#### 4. Genomsnittlig timlön, inklusive retroaktiva löner och inklusive övertidstillägg, för arbetare inom den privata sektorn under juli 2002

4. Average hourly earnings of wage-earners in the private sector, including retroactive wage supplements and including overtime pay, July 2002

Näringsgren (SNI92)	Genomsnittlig timlön <sup>1</sup> , exkl. retroaktiv lön, kronor		Retroaktiv lön, kronor	Genomsnittlig timlön <sup>1</sup> , inkl. retroaktiv lön, kronor		Förändring från juli 2001, %
C+D	117,03	± 0,33	0,36	117,39	± 0,33	2,7
C	132,64	± 1,26	0,02	132,66	± 1,26	1,7
D	116,79	± 0,33	0,36	117,15	± 0,33	2,7
15+16	107,56	± 1,19	0,15	107,71	± 1,19	0,8
17-19	105,79	± 1,68	0,12	105,91	± 1,72	4,2
20	111,44	± 1,10	0,30	111,74	± 1,07	4,1
21+22	131,04	± 0,61	0,29	131,33	± 0,61	1,3
21	133,38	± 0,51	0,31	133,69	± 0,51	0,2
22	126,04	± 1,56	0,26	126,30	± 1,57	3,9
23+24	129,80	± 1,16	0,36	130,17	± 1,17	5,4
25	109,89	± 1,36	0,26	110,15	± 1,37	2,0
26	114,42	± 0,62	0,73	115,15	± 0,61	3,8
27+28	116,44	± 0,73	0,32	116,76	± 0,74	3,2
27	129,26	± 0,54	0,80	130,07	± 0,53	2,9
28	110,36	± 0,96	0,10	110,46	± 0,96	3,1
29	115,26	± 0,96	0,23	115,49	± 0,96	3,7
30-33	111,72	± 0,66	0,66	112,38	± 0,68	1,7
34+35	122,11	± 0,85	0,76	122,86	± 0,86	3,1
36+37	107,35	± 0,99	0,11	107,46	± 0,99	2,9
28-35	115,43	± 0,44	0,44	115,87	± 0,44	3,4
C+D+E	117,02	± 0,32	0,36	117,39	± 0,33	2,7
E	116,34	± 1,60	0,84	117,18	± 1,54	2,7
F	122,70	± 0,99	0,11	122,81	± 0,99	3,0
G+H	101,64	± 0,81	0,12	101,75	± 0,81	4,3
I	114,25	± 1,53	0,30	114,55	± 1,55	2,6
J+K	104,97	± 2,39	0,16	105,14	± 2,42	4,5
M+N+O	102,55	± 1,40	0,37	102,92	± 1,39	3,7
C-O	111,06	± 0,42	0,24	111,30	± 0,42	3,0

1) Värdet till höger om ± anger ett 95-procentigt konfidensintervall omkring skattningen.

1) The value on the right hand side of ± indicates a 95% confidence interval around the estimate.



## 5. Genomsnittliga månadslöner inklusive retroaktiva löner för tjänstemän inom den privata sektorn under juli 2002, exklusive rörliga tillägg m.m.

5. Average monthly salary, including retroactive wage supplements, of salaried employees in the private sector, July 2002 (excluding commissions, etc)

Näringsgren (SNI92)	Genomsnittlig månadslön <sup>1</sup> , exkl. retroaktiv lön, kronor		Retroaktiv lön, kronor	Genomsnittlig månadslön <sup>1</sup> , inkl. retroaktiv lön, kronor		Förändring från juli 2001, %
C+D	27 363	± 92	110	27 473	± 92	5,0
C	26 708	± 184	22	26 730	± 184	1,2
D	27 367	± 92	111	27 478	± 92	5,0
15+16	25 895	± 337	231	26 126	± 325	4,8
17-19	22 878	± 270	39	22 917	± 272	5,3
20	24 658	± 353	122	24 780	± 351	2,9
21+22	25 310	± 382	102	25 412	± 382	4,5
21	26 650	± 341	159	26 809	± 337	3,7
22	24 568	± 570	70	24 638	± 568	4,8
23+24	29 142	± 178	76	29 218	± 178	5,8
25	25 875	± 335	111	25 986	± 335	4,1
26	26 227	± 292	196	26 423	± 294	6,8
27+28	25 589	± 141	122	25 711	± 143	3,5
27	26 984	± 82	144	27 128	± 86	3,8
28	24 584	± 233	106	24 690	± 233	3,0
29	27 091	± 357	77	27 168	± 357	4,2
30-33	29 959	± 176	153	30 112	± 176	5,7
34+35	27 685	± 159	51	27 736	± 157	5,6
36+37	24 074	± 580	49	24 123	± 586	3,3
28-35	28 152	± 125	103	28 255	± 123	5,0
C+D+E	27 217	± 86	112	27 329	± 86	5,1
E	25 234	± 216	139	25 373	± 218	6,9
F	25 444	± 431	53	25 497	± 429	3,7
G+H	24 024	± 368	104	24 128	± 365	2,6
I	21 329	± 574	147	21 476	± 592	4,1
J+K	27 645	± 453	112	27 757	± 453	3,8
M+N+O	21 461	± 225	86	21 547	± 227	6,4
C-O	25 248	± 196	110	25 358	± 196	4,3

1) Värdet till höger om ± anger ett 95-procentigt konfidensintervall omkring skattningen.

1) The value on the right hand side of ± indicates a 95% confidence interval around the estimate.

## 6. Genomsnittliga månadslöner inklusive retroaktiva löner för tjänstemän inom den privata sektorn under juli 2002, inklusive rörliga tillägg m.m.

6. Average monthly salary, including retroactive wage supplements, of salaried employees in the private sector, July 2002 (including commissions, etc)

Näringsgren (SNI92)	Genomsnittlig månadslön <sup>1</sup> , exkl. retroaktiv lön, kronor		Retroaktiv lön, kronor	Genomsnittlig månadslön <sup>1</sup> , inkl. retroaktiv lön, kronor		Förändring från juli 2001, %
C+D	27 728	± 90	110	27 838	± 90	4,7
C	27 164	± 194	21	27 185	± 194	2,1
D	27 732	± 92	111	27 843	± 92	4,7
15+16	26 145	± 329	231	26 376	± 318	4,1
17-19	23 068	± 272	39	23 107	± 274	4,8
20	24 797	± 349	122	24 919	± 347	2,6
21+22	25 956	± 372	102	26 058	± 370	4,0
21	27 180	± 333	159	27 339	± 331	3,4
22	25 278	± 553	70	25 348	± 551	4,4
23+24	29 611	± 180	77	29 688	± 180	5,7
25	26 000	± 335	111	26 111	± 335	3,9
26	26 393	± 290	195	26 588	± 294	6,5
27+28	25 746	± 145	122	25 868	± 145	3,5
27	27 132	± 80	145	27 277	± 84	3,8
28	24 748	± 241	106	24 854	± 241	2,9
29	27 232	± 357	77	27 309	± 357	4,0
30-33	30 084	± 174	153	30 237	± 176	5,3
34+35	28 598	± 159	51	28 649	± 155	5,1
36+37	24 221	± 576	49	24 270	± 582	3,3
28-35	28 491	± 125	103	28 594	± 125	4,8
C+D+E	27 587	± 86	113	27 700	± 86	4,8
E	25 678	± 225	139	25 817	± 225	6,5
F	25 717	± 466	53	25 770	± 465	4,0
G+H	24 755	± 353	104	24 859	± 347	3,1
I	21 805	± 629	147	21 952	± 647	4,1
J+K	27 957	± 453	112	28 069	± 451	3,5
M+N+O	22 012	± 229	86	22 098	± 229	6,1
C-O	25 696	± 198	109	25 805	± 200	4,2

1) Värdet till höger om ± anger ett 95-procentigt konfidensintervall omkring skattningen.

1) The value on the right hand side of ± indicates a 95% confidence interval around the estimate.

## 7. Genomsnittlig timlön exklusive övertidstillägg för arbetare inom privat sektor, utveckling fr.o.m. juli 2002 t.o.m. juli 2003

7. Average hourly earnings, excluding overtime pay, of wage-earners in the private sector from July 2002 to July 2003

Närings- gren (SNI 92)	Förändringstal												
	2002						2003						
	jul	aug <sup>1</sup>	sep <sup>1</sup>	okt <sup>1</sup>	nov <sup>1</sup>	dec <sup>1</sup>	jan <sup>1</sup>	feb <sup>1</sup>	mar <sup>1</sup>	apr <sup>1</sup>	maj <sup>1</sup>	jun <sup>1</sup>	jul <sup>1</sup>
C+D	114,60	114,40	115,60	115,10	116,10	117,80	117,30	117,30	118,00	119,80	120,70	120,40	118,30
C	130,40	130,50	130,20	130,90	134,00	141,10	138,30	133,70	135,60	141,00	139,50	140,70	133,50
D	114,30	114,20	115,50	114,90	115,90	117,50	117,10	117,10	117,80	119,60	120,50	120,20	118,10
15+16	105,40	107,40	109,00	108,60	109,70	111,50	109,90	110,30	110,00	111,30	113,60	112,80	110,00
17-19	103,80	100,10	101,50	101,80	103,70	105,50	103,70	103,80	103,60	104,90	105,50	106,10	105,00
20	109,60	109,40	111,60	110,90	112,10	113,80	112,80	112,50	113,00	114,20	116,20	114,80	113,30
21+22	127,70	125,60	127,20	126,60	127,10	132,70	131,30	130,40	130,60	136,10	135,10	137,10	131,80
21	129,60	128,70	130,80	130,10	130,40	139,10	135,90	134,80	134,70	141,90	139,80	143,60	133,40
22	123,40	120,70	121,10	120,60	121,60	122,00	122,80	122,60	122,90	125,50	125,90	125,00	127,80
23+24	126,60	126,20	128,10	127,50	128,90	132,90	132,20	131,10	130,70	135,40	135,60	135,10	130,30
25	107,90	109,40	110,40	110,20	110,70	110,70	111,50	111,20	111,90	114,10	114,70	114,50	112,30
26	112,60	114,20	113,90	113,70	114,10	115,20	116,10	116,00	116,10	119,20	120,70	120,70	118,00
27+28	114,00	113,80	115,00	115,10	115,60	116,80	116,80	116,30	117,80	119,30	119,90	119,10	118,10
27	127,00	127,30	129,00	127,90	129,80	133,50	130,40	129,20	130,40	133,70	134,00	133,90	130,50
28	107,80	108,10	108,60	109,10	109,20	109,30	110,40	110,60	112,00	113,00	113,30	112,30	112,20
29	112,30	112,40	112,40	112,30	113,00	113,10	113,80	113,70	115,10	116,00	116,50	115,80	115,10
30-33	110,00	108,00	108,60	108,70	109,20	110,70	110,00	111,60	111,50	112,50	112,70	111,80	110,00
34+35	119,60	120,10	121,70	119,60	121,10	122,30	121,50	122,80	123,90	123,70	125,80	125,70	123,40
36+37	105,90	105,80	106,30	105,80	107,40	107,70	108,50	108,00	108,80	111,20	111,80	111,70	110,60
28-35	113,00	113,00	113,90	113,40	114,10	114,70	114,80	115,50	116,70	117,20	118,10	117,60	115,90
C+D+E	114,60	114,40	115,70	115,20	116,10	117,90	117,40	117,30	118,10	119,90	120,80	120,40	118,30
E	113,30	115,00	117,40	118,00	118,20	118,70	119,30	118,60	119,20	122,40	122,20	120,60	118,20
F	120,90	121,20	122,50	122,00	123,70	123,60	123,70	123,90	124,80	126,70	127,70	127,80	125,20
G+H	100,70	102,40	103,10	102,80	103,30	105,10	104,40	104,40	105,00	107,30	108,20	107,60	105,40
I	110,80	110,90	111,10	110,90	111,70	114,10	114,50	113,90	114,00	115,20	115,80	115,50	113,70
J+K	103,00	103,80	103,80	103,10	104,50	105,90	104,40	103,60	105,10	106,10	107,40	106,70	103,50
M+N+O	101,50	101,00	102,40	102,90	103,10	104,40	104,70	103,30	104,00	106,20	106,60	106,70	103,40
C-O	109,10	110,30	111,50	111,30	112,10	113,30	112,90	112,80	113,50	115,30	116,20	115,90	112,50

1) Timlönerna är preliminära men successivt korrigerade för retroaktiva löneutbetalningar.

1) The hourly wages are preliminary, and are constantly revised with respect to retroactive wage payments.

## 8. Genomsnittlig timlön inklusive övertidstillägg för arbetare inom privat sektor, utveckling fr.o.m. juli 2002 t.o.m. juli 2003

8. Average hourly earnings, including overtime pay, of wage-earners in the private sector from July 2002 to July 2003

Närings- gren (SNI 92)	Genomsnittlig timlön												
	2002						2003						
	jul	aug <sup>1</sup>	sep <sup>1</sup>	okt <sup>1</sup>	nov <sup>1</sup>	dec <sup>1</sup>	jan <sup>1</sup>	feb <sup>1</sup>	mar <sup>1</sup>	apr <sup>1</sup>	maj <sup>1</sup>	jun <sup>1</sup>	jul <sup>1</sup>
C+D	117,40	116,70	118,40	117,90	118,90	120,90	119,80	119,60	120,60	122,50	123,70	123,40	121,20
C	132,70	132,30	132,00	132,90	135,50	142,70	139,80	135,40	137,20	143,00	141,80	143,00	136,20
D	117,20	116,50	118,20	117,70	118,60	120,60	119,60	119,50	120,40	122,20	123,50	123,20	121,00
15+16	107,70	109,60	110,90	110,30	111,80	115,70	112,20	111,80	111,90	113,40	116,20	115,70	112,30
17-19	105,90	101,50	103,30	103,20	105,20	107,30	105,10	105,00	105,00	106,20	107,00	107,90	106,50
20	111,70	110,80	113,10	112,50	113,80	115,80	114,40	114,10	114,60	116,10	118,10	117,00	115,60
21+22	131,30	128,80	131,10	130,80	130,70	137,20	134,50	133,60	134,20	140,10	139,10	141,50	135,40
21	133,70	132,30	135,60	135,40	134,60	144,40	139,50	138,30	138,50	146,10	144,50	148,80	137,40
22	126,30	123,30	123,60	123,10	124,20	125,20	125,20	125,10	126,30	129,00	128,80	127,80	130,60
23+24	130,20	129,40	132,10	131,60	133,20	137,20	135,90	134,80	135,00	139,60	141,10	139,70	133,60
25	110,20	111,10	112,50	112,10	112,70	112,90	113,10	112,80	113,60	116,10	116,80	116,60	114,50
26	115,10	116,30	116,10	115,70	116,30	117,20	118,00	117,70	117,90	121,30	123,70	123,60	121,60
27+28	116,80	116,10	117,70	117,50	117,90	119,10	118,90	118,40	120,00	121,70	122,50	121,90	121,20
27	130,10	129,40	132,20	130,10	132,10	135,70	132,60	131,40	132,60	136,10	136,50	136,60	133,60
28	110,50	110,50	111,20	111,70	111,50	111,60	112,50	112,60	114,20	115,30	116,00	115,20	115,40
29	115,50	114,70	115,20	115,40	116,10	116,20	117,00	116,60	118,00	118,90	119,80	119,00	118,40
30-33	112,40	110,00	111,10	111,00	111,80	113,40	112,10	113,70	113,70	114,60	115,30	114,20	112,40
34+35	122,90	122,90	125,40	123,40	124,90	125,80	124,50	125,70	126,90	127,00	129,30	129,10	126,20
36+37	107,50	107,00	107,70	107,00	108,80	109,20	109,80	109,40	110,10	112,60	113,50	113,40	113,00
28-35	115,90	115,40	116,90	116,40	117,20	117,60	117,50	118,10	119,40	120,00	121,20	120,60	118,80
C+D+E	117,40	116,70	118,40	118,00	118,90	120,90	119,90	119,70	120,60	122,50	123,80	123,50	121,20
E	117,20	118,50	121,40	122,50	122,30	123,50	124,80	122,90	123,30	127,00	126,70	125,60	123,10
F	122,80	122,50	124,00	123,40	124,90	125,00	125,00	124,90	125,80	127,90	129,20	129,30	126,80
G+H	101,80	103,70	104,30	104,00	104,70	106,80	105,50	105,40	106,00	108,30	109,30	108,60	106,40
I	114,50	114,10	114,50	114,00	114,70	117,30	117,40	116,80	116,80	118,10	118,60	118,80	117,10
J+K	105,10	105,90	106,10	105,30	106,60	108,70	106,40	105,50	107,20	108,00	109,20	108,70	105,50
M+N+O	102,90	102,50	103,80	104,20	104,40	106,00	106,00	104,40	105,00	107,30	107,70	107,90	104,70
C-O	111,30	112,30	113,80	113,50	114,30	115,70	114,80	114,70	115,40	117,30	118,30	118,10	114,60

1) Timlönerna är preliminära men successivt korrigerade för retroaktiva löneutbetalningar.

1) The hourly wages are preliminary, and are constantly revised with respect to retroactive wage payments.

## 9. Genomsnittlig månadslön exklusive rörliga tillägg m.m. för tjänstemän, utveckling fr.o.m. juli 2002 t.o.m. juli 2003

9. Average monthly salary of salaried employees in the private sector from July 2002 to July 2003, commissions etc. excluded

Närings- gren (SNI 92)	Genomsnittlig månadslön												
	2002						2003						
	jul	aug <sup>1</sup>	sep <sup>1</sup>	okt <sup>1</sup>	nov <sup>1</sup>	dec <sup>1</sup>	jan <sup>1</sup>	feb <sup>1</sup>	mar <sup>1</sup>	apr <sup>1</sup>	maj <sup>1</sup>	jun <sup>1</sup>	jul <sup>1</sup>
C+D	27 470	27 530	27 690	27 720	27 760	27 780	27 930	28 010	28 140	28 390	28 440	28 350	28 320
C	26 730	26 710	27 090	27 240	27 350	27 370	27 870	27 830	28 020	28 430	28 380	28 400	28 310
D	27 480	27 540	27 690	27 730	27 760	27 780	27 930	28 010	28 140	28 390	28 440	28 350	28 320
15+16	26 130	26 350	26 420	26 610	26 760	26 700	26 640	26 670	26 900	27 300	27 010	26 920	26 990
17-19	22 920	23 040	23 070	23 120	23 200	23 220	22 960	23 010	23 210	23 360	23 440	23 340	23 480
20	24 780	24 680	24 650	24 750	24 900	25 000	24 820	24 940	24 790	25 310	25 380	25 320	25 390
21+22	25 410	25 590	25 720	25 790	25 830	25 810	25 900	25 890	26 070	26 320	26 270	26 180	25 920
21	26 810	26 950	27 140	27 200	27 230	27 190	27 460	27 460	27 660	27 780	27 690	27 440	27 420
22	24 640	24 820	24 930	24 990	25 040	25 020	25 040	24 980	25 140	25 470	25 450	25 440	25 020
23+24	29 220	29 390	29 510	29 580	29 600	29 640	29 890	29 880	30 020	30 580	30 480	30 360	30 330
25	25 990	26 040	26 110	26 210	26 240	26 230	26 420	26 450	26 560	26 690	26 770	26 780	26 840
26	26 420	26 480	26 600	26 550	26 550	26 630	27 000	27 010	27 080	27 450	27 420	27 440	27 560
27+28	25 710	25 760	25 790	25 790	25 880	25 880	26 040	26 050	26 290	26 440	26 510	26 450	26 470
27	27 130	27 260	27 310	27 330	27 400	27 320	27 310	27 320	27 470	27 750	27 720	27 610	27 690
28	24 690	24 700	24 720	24 690	24 800	24 850	25 250	25 260	25 560	25 630	25 760	25 720	25 700
29	27 170	27 120	27 300	27 360	27 390	27 410	27 630	27 730	28 050	28 260	28 290	28 270	28 350
30-33	30 110	30 140	30 410	30 360	30 390	30 450	30 550	30 730	30 900	30 990	31 020	31 020	31 100
34+35	27 740	27 700	27 930	27 950	27 950	27 990	28 310	28 500	28 350	28 640	29 040	28 790	28 500
36+37	24 120	24 180	24 220	24 300	24 340	24 430	24 660	24 720	24 840	25 290	25 580	25 520	25 620
28-35	28 260	28 240	28 440	28 440	28 450	28 490	28 660	28 790	28 920	29 090	29 220	29 140	29 100
C+D+E	27 330	27 400	27 560	27 590	27 620	27 640	27 790	27 860	27 990	28 260	28 300	28 210	28 180
E	25 370	25 570	25 760	25 830	25 800	25 820	25 830	25 830	25 880	26 460	26 490	26 340	26 340
F	25 500	25 610	25 600	25 620	25 600	25 580	25 820	25 860	25 990	26 350	26 400	26 470	26 450
G+H	24 130	24 140	24 280	24 310	24 280	24 290	24 420	24 430	24 540	24 830	24 870	24 840	24 910
I	21 480	21 540	21 940	22 120	22 070	22 040	22 440	22 510	22 640	22 770	22 950	22 790	22 790
J+K	27 760	27 850	27 890	27 850	27 780	27 950	28 040	28 180	28 160	28 330	28 290	28 230	28 340
M+N+O	21 550	21 450	21 530	21 650	21 670	21 730	21 670	21 730	21 950	22 130	22 130	22 080	22 170
C-O	25 360	25 390	25 550	25 590	25 560	25 620	25 690	25 750	25 840	26 060	26 080	26 010	26 040

1) Månadslönerna är preliminära men successivt korrigerade för retroaktiva löneutbetalningar.

1) Salaries are preliminary, and are constantly revised with respect to retroactive wage payments.

## 10. Genomsnittlig månadslön inklusive rörliga tillägg m.m. för tjänstemän, utveckling fr.o.m. juli 2002 t.o.m. juli 2003

10. Average monthly salary of salaried employees in the private sector from July 2002 to July 2003, commissions etc. included

Närings- gren (SNI 92)	Genomsnittlig månadslön												
	2002						2003						
	jul	aug <sup>1</sup>	sep <sup>1</sup>	okt <sup>1</sup>	nov <sup>1</sup>	dec <sup>1</sup>	jan <sup>1</sup>	feb <sup>1</sup>	mar <sup>1</sup>	apr <sup>1</sup>	maj <sup>1</sup>	jun <sup>1</sup>	jul <sup>1</sup>
C+D	27 840	27 850	28 050	28 100	28 180	28 190	28 350	28 480	28 670	28 870	28 900	28 760	28 700
C	27 190	26 990	27 430	27 600	27 720	27 820	28 240	28 110	28 390	28 820	28 720	28 950	28 560
D	27 840	27 860	28 060	28 100	28 180	28 200	28 350	28 480	28 670	28 870	28 900	28 760	28 700
15+16	26 380	26 610	26 750	26 970	27 210	27 050	26 960	26 980	27 330	27 610	27 420	27 240	27 290
17-19	23 110	23 270	23 310	23 410	23 610	23 560	23 300	23 270	23 520	23 790	23 800	23 670	23 640
20	24 920	24 830	24 820	24 940	25 110	25 150	25 010	25 100	24 920	25 490	25 530	25 490	25 560
21+22	26 060	26 160	26 290	26 430	26 470	26 610	26 610	26 650	26 770	27 160	27 030	26 990	26 500
21	27 340	27 450	27 670	27 770	27 820	27 960	28 110	28 340	28 320	28 750	28 480	28 320	27 960
22	25 350	25 440	25 530	25 670	25 710	25 840	25 730	25 670	25 870	26 240	26 180	26 210	25 630
23+24	29 690	29 930	30 030	30 180	30 290	30 250	30 590	31 160	30 670	31 250	31 140	30 990	30 800
25	26 110	26 230	26 260	26 400	26 390	26 450	26 630	26 620	26 780	26 880	26 950	26 950	27 000
26	26 590	26 730	26 810	26 820	26 860	26 910	27 260	27 290	27 300	27 720	27 660	27 640	27 780
27+28	25 870	25 940	26 020	26 000	26 100	26 070	26 240	26 240	26 510	26 670	26 720	26 680	26 640
27	27 280	27 460	27 550	27 540	27 610	27 540	27 550	27 540	27 730	28 050	27 930	27 870	27 810
28	24 850	24 870	24 940	24 910	25 030	25 030	25 440	25 430	25 750	25 820	25 960	25 920	25 900
29	27 310	27 260	27 450	27 540	27 570	27 550	27 810	27 910	28 270	28 490	28 500	28 420	28 460
30-33	30 240	30 290	30 560	30 510	30 540	30 610	30 750	30 960	31 580	31 230	31 290	31 220	31 250
34+35	28 650	28 270	28 720	28 650	28 850	28 850	29 170	29 160	29 170	29 580	29 990	29 450	29 480
36+37	24 270	24 290	24 370	24 520	24 580	24 590	24 760	24 850	24 960	25 450	25 740	25 710	25 720
28-35	28 590	28 500	28 770	28 750	28 820	28 830	29 030	29 120	29 470	29 500	29 650	29 460	29 470
C+D+E	27 700	27 730	27 930	27 980	28 060	28 080	28 230	28 330	28 520	28 750	28 780	28 640	28 570
E	25 820	26 050	26 280	26 390	26 370	26 520	26 510	26 390	26 480	27 180	27 170	27 050	26 790
F	25 770	25 860	25 890	25 910	25 930	25 850	26 060	26 100	26 290	26 630	26 660	26 760	26 660
G+H	24 860	24 940	25 100	25 240	25 220	25 130	25 210	25 210	25 410	25 720	25 690	25 610	25 630
I	21 950	22 130	22 460	22 720	22 660	22 650	22 970	23 060	23 210	23 370	23 540	23 350	23 240
J+K	28 070	28 150	28 230	28 200	28 170	28 350	28 430	28 610	28 640	28 720	28 710	28 580	28 660
M+N+O	22 100	22 000	22 100	22 210	22 250	22 350	22 370	22 330	22 500	22 740	22 730	22 710	22 720
C-O	25 810	25 850	26 030	26 100	26 100	26 150	26 220	26 290	26 410	26 610	26 630	26 520	26 490

1) Månadslönerna är preliminära men successivt korrigerade för retroaktiva löneutbetalningar.

1) Salaries are preliminary, and are constantly revised with respect to retroactive wage payments.

## 11. Antal anställda arbetare samt antal arbetade timmar för arbetare inom privat sektor under juli 2003

11. Number of employees and hours worked for wage-earners in the private sector during July 2003

Näringsgren (SNI 92)	Antal arbetare <sup>1</sup> , 1000-tal		Förändring från juli 2002, %	Arbetade timmar, 1000-tal		Förändring från juli 2002, %
	2002	2003		2002	2003	
C+D	434,7	413,0	-5,0	32596,5	31334,4	-3,9
C	5,8	5,1	-12,8	495,9	427,4	-13,8
D	428,9	407,9	-4,9	32100,7	30907,0	-3,7
15+16	54,9	48,2	-12,2	5279,8	4640,2	-12,1
17-19	6,6	6,7	0,2	504,7	434,4	-13,9
20	26,1	26,2	0,6	1906,0	1711,4	-10,2
21+22	47,3	45,3	-4,2	4382,3	4176,1	-4,7
21	31,1	31,0	-0,3	2987,3	2963,7	-0,8
22	16,2	14,3	-11,8	1395,0	1212,4	-13,1
23+24	16,9	16,9	-0,2	1545,0	1481,1	-4,1
25	16,4	16,6	1,2	1125,0	1153,9	2,6
26	11,2	11,5	2,6	738,5	829,7	12,4
27+28	75,1	74,3	-1,0	5049,5	5474,7	8,4
27	25,0	24,8	-0,6	1624,6	1742,9	7,3
28	50,1	49,5	-1,2	3424,9	3731,8	9,0
29	58,0	53,2	-8,2	3676,8	3694,8	0,5
30-33	34,4	29,4	-14,7	2678,4	2345,5	-12,4
34+35	66,1	63,8	-3,5	4180,6	3993,3	-4,5
36+37	16,0	15,9	-0,5	1034,1	971,9	-6,0
28-35	208,6	195,9	-6,1	13960,7	13765,4	-1,4
C+D+E	439,3	417,2	-5,0	33041,6	31781,9	-3,8
E	4,5	4,3	-5,2	445,0	447,5	0,6
F	112,1	110,8	-1,1	10650,1	10650,6	0,0
G+H	299,8	309,2	3,1	25920,7	26759,7	3,2
I	101,0	106,6	5,6	10008,6	9904,3	-1,0
J+K	100,6	105,8	5,2	8556,4	9127,7	6,7
M+N+O	77,2	76,6	-0,7	6700,3	6682,8	-0,3
C-O	1129,8	1126,3	-0,3	94877,6	94907,0	0,0

1) Undersökningen omfattar enbart företag med fler än fyra anställda enligt SCB:s företagsregister. För totalt anställda, både arbetare och tjänstemän, och för företag i alla storleksklasser se SM AM 63, "Kortperiodisk sysselsättningsstatistik".

1) The survey consists of enterprises with more than four employees according to Statistics Sweden's register of enterprises. For total numbers of employees, both workers and salaried employees, and for enterprises in all sectors, see Statistical report AM 63, "Short-term employment".

## Fakta om statistiken

---

### Inledning

Detta Statistiska Meddelande (SM) ingår i den löpande konjunkturlöne-statistiken och avser löner inom privat sektor. Statistiken har producerats av Statistiska centralbyrån (SCB) på uppdrag av Medlingsinstitutet (MI), som från och med 2001 ansvarar för officiell statistik inom området. Syftet med undersökningen är att belysa lönenivån och dess förändring över tiden inom den privata sektorn. Löner för arbetare inom industrin har redovisats sedan 1940-talet. Efter ett betänkande från 1987 års lönekommitté fick SCB regeringens uppdrag att tillsammans med Konjunkturinstitutet (KI) utforma en kortperiodisk lönestatistik. Undersökningen som startade i januari 1991 visar löneutvecklingen för arbetare och tjänstemän anställda inom den privata sektorn. Statistiken används främst vid konjunkturbedömningar av bland annat Medlingsinstitutet, Konjunkturinstitutet, Sveriges Riksbank och SCB:s enhet för nationalräkenskaper. Undersökningen genomfördes kvartalsvis till och med 1995. Undersökningen är en urvalsundersökning och är från och med januari 1996 månatlig. Uppgifterna i detta SM avser juli 2003.

### Detta omfattar statistiken

#### Objekt och population

Populationen består av företag inom privat sektor som har minst fem anställda enligt SCB:s Företagsdatabas (FDB). Med företag inom privat sektor avses enskilda firmor, enkelt bolag, handelsbolag, kommanditbolag, aktiebolag, ekonomiska föreningar, stiftelser och ideella föreningar.

Populationen definieras med att den institutionella sektorkoden motsvarar företag inom icke-finansiell företagssektor, finansiell företagssektor, kyrkokommunal sektor, hushåll, icke vinstdrivande hushållsorganisationer, samt aktiebolag utom bank och försäkring hänförliga till kommunal-, landstings- och statlig sektor. Offentligt ägda aktiebolag samt statliga affärsverk och Sveriges riksbank ingår i undersökningen.

Företagen delas in i storleksklasser från fem anställda och uppåt. Som anställda definieras personal med marknadsmässig lönesättning i åldern 18 - 64 år. Personer i arbetsmarknadspolitiska åtgärder, ombordanställda i utrikes sjöfart samt betinganställda ingår ej i undersökningen.

#### Statistiska mått

Statistiken i undersökningen redovisas i form av genomsnittliga tim- och månadslöner samt i form av andels- och antalsuppgifter för några variabler. För samtliga variabler redovisas förändringen från motsvarande månad föregående år. Efter tolv månader fastställs den genomsnittliga tim- och månadslönen. Det innebär att hänsyn tas till de retroaktivt utbetalda lönerna. Dessutom kan mindre justeringar göras p.g.a. ytterligare inkommet blankettunderlag. De preliminära tim- och månadslönerna korrigeras med de retroaktiva lönebeloppen och en definitiv genomsnittlig tim- och månadslön beräknas.



## Variabler

### Genomsnittlig timlön

För arbetare redovisas genomsnittlig timlön. Timlönen beräknas som kvoten mellan summa utbetald lön före skatteavdrag dividerat med summa arbetade timmar. För de arbetare som har fast månadslön görs omräkning till timlön maskinellt. Arbetarnas genomsnittliga timlön redovisas både inklusive respektive exklusive övertidstillägg.

### Genomsnittlig månadslön

Den genomsnittliga månadslönen för tjänstemän beräknas som kvoten mellan överenskommen månadslönen dividerat med antal heltidspersoner. Den genomsnittliga månadslön redovisas både inklusive respektive exklusive rörliga tillägg.

### Arbetare

Arbetare och tjänstemän definieras efter facktillhörighet. Som arbetare definieras anställda tillhörande LO:s avtalsområde.

### Tjänstemän

Arbetare och tjänstemän definieras efter facktillhörighet. Anställda som går under medarbetaravtal definieras oftast som tjänstemän liksom anställda inom SACO:s och TCO:s avtalsområden.

### Näringsgren

För att klassificera företag och arbetsställen till näringsgrenar/branscher används Standard för svensk näringsgrensindelning 1992, SNI92. En förteckning över de i undersökningen ingående näringsgrenarna (SNI 92) finns i detta SM.

### Andel övertid

Andelen övertid anges i procent och beräknas som kvoten mellan antalet betalda övertidstimmar dividerat med det totala antalet faktiskt utförda arbetstimmar. Variabeln redovisas bara för arbetare.

### Retroaktiv lön

Med retroaktiv lön menas den lön som har betalats ut efter avslutade lokala eller centrala förhandlingar och som avser tidigare månader än utbetalningsmånaden.

### Antal arbetare

Med antal arbetare avses samtliga anställda arbetare inklusive permitterade och arbetare i arbetskonflikt.

### Arbetade timmar

Arbetade timmar avser det totala antalet faktiska utförda arbetstimmar för samtliga arbetare. I arbetade timmar ingår tidlönetimmar, ackordstimmar inklusive övertids- och skifttimmar, betald restid, gångtid och väntetid.

## Så görs statistiken

Uppgifterna samlas in genom enkäter till företag/arbetsställen i form av en blankett. Inkomna blanketter registreras och granskas. Granskningen sker i huvudsak maskinellt där redovisningsenhetens värden jämförs mot föregående månads värden och mot vissa fastställda gränsvärden. Blanketter som har stora avvikelser måste rättas upp eller godkännas trots avvikelserna. Kontakt tas med uppgiftslämnaren för att få en bekräftelse på att uppgifterna är korrekta.

## Statistikens tillförlitlighet

### Urval

Till varje undersökningsmånad finns det ett stående urval som dras i november året innan undersökningsåret. Urvalsdragningen genomförs med ett stratifierat slumpmässigt urval utan återläggning av företagen i urvalsramen. Stratum byggs upp av näringsgren (SNI) och storleksklass. Allokeringarna är bestämda genom Neymanallokering. Till undersökningen för år 2003 är 7 947 företag utvalda. För storleksklasserna 8 och 9, det vill säga från och med 200 anställda, undersöks samtliga företag. Med urvalsfel avses den osäkerhet i skattningarna som beror på att ett urval av företag undersöks, till skillnad från en undersökning där samtliga företag undersöks. Ett sätt att få en uppfattning om tillförlitligheten i en skattning är att beräkna ett så kallat konfidensintervall omkring skattningen. Vanligtvis beräknas intervallets övre och undre gräns som skattningen plus respektive minus dubbla standardavvikelsen. Det på detta sätt beräknade intervallet täcker då med 95 procents sannolikhet (konfidens) det värde som skulle ha erhållits vid en undersökning där samtliga företag undersöks.

Exempel: I tabell 1 beräknas timlönen, exklusive övertid, för arbetare i SNI 28–35 till  $115,87 \pm 0,53$ . Det 95-procentiga konfidensintervallets undre gräns blir  $115,87 - 0,53$  och dess övre gräns  $115,87 + 0,53$  och således konfidensintervallet  $115,34 - 116,40$ .

### Övertäckning

Övertäckning uppstår då urvalsramen inte överensstämmer med undersökningspopulationen en eller flera månader. Övertäckningen utgörs av de företag som finns i urvalsramen men som saknar arbetare och/eller tjänstemän. Övertäckning kan uppträda enligt följande:

- redovisningsenhet saknar anställda hela året.
- redovisningsenhet tillhör ej privat sektor.
- redovisningsenheten är i konkurs.
- säsongvis vilande redovisningsenhet.
- tillfälligt vilande redovisningsenhet.
- redovisningsenhet som redovisas via annan redovisningsenhet.

De två första är permanent övertäckning, de tre följande räknas som tillfällig övertäckning, konkurs räknas som tillfällig eftersom företagen ofta startar om igen under ny regim, och den sista är en fiktiv övertäckning. Större delen av övertäckningen i urvalet upptäcks under de första månaderna av undersökningen. För ett bortfallsobjekt går det i allmänhet inte att avgöra om det är ett övertäckningsobjekt varför det kan finnas en del okänd övertäckning i urvalet.

### Undertäckning

Undertäckning utgörs av de företag som ej finns med i urvalsramen men som har anställda arbetare och/eller tjänstemän, exempelvis nybildade företag. Undertäckning kan uppträda enligt följande:

- nyetablerade företag och som därför inte fanns med i urvalsramen.
- företag tillhörande undersökningspopulationen men som inte har uppgift om antal anställda i FDB.
- företag tillhörande undersökningspopulationen med felaktig sektorkod i FDB och som därmed hamnat utanför urvalsramen.

## Bortfall

Bortfall utgörs av redovisningsenheter från vilka mätvärden saknas. Svar saknas, helt eller delvis, från framför allt mindre företag. Bortfall ger sämre precision i skattningarna. För att minska bortfallsfelets storlek görs imputeringar med hjälp av senast kända uppgifter, d.v.s. det antas att förändringarna för en redovisningsenhet mellan två månader är små. Saknas imputeringsunderlag görs bortfallskompensation i form av rak uppräknings, vilket bygger på antagandet att bortfallet kan betraktas som slumpmässigt. För att minska bortfallet görs telefonpåminnelser. Uppgiftslämnarplikt föreligger för samtliga företag och organisationer enligt SCB-FS 2001: 8.

I undersökningen avseende juli 2003 var bortfallet 7,9 procent för arbetare och 7,2 procent för tjänstemän av de utvalda företagen. I följande tabell redovisas bortfallet ovägt och storleksvägt fördelat på arbetare och tjänstemän.

### Bortfall för arbetare och tjänstemän under juli 2003

Näringsgren (SNI 92)	Ovägt bortfall (%), arbetare	Storleksvägt bortfall <sup>1</sup> (%), arbetare	Ovägt bortfall (%), tjänstemän	Storleksvägt bortfall <sup>1</sup> (%), tjänstemän
C	2,7	0,1	2,7	0,1
15+16	10,7	2,0	7,1	1,8
17-19	16,4	5,5	12,2	4,3
20	12,9	4,1	9,7	3,6
21+22	6,9	2,2	7,1	2,4
21	6,3	0,9	6,3	0,9
22	7,1	3,7	7,3	4,2
23+24	0,0	0,0	0,9	0,3
25	5,2	2,7	4,3	2,7
26	8,0	1,7	5,6	1,5
27+28	9,6	2,8	7,3	2,5
27	3,4	0,1	5,1	0,2
28	10,3	5,5	7,6	4,8
29	3,7	0,6	3,4	0,6
30-33	3,8	1,0	5,3	1,3
34+35	8,9	0,5	8,9	0,6
36+37	9,0	3,7	8,3	3,7
28-35	6,8	1,2	6,2	1,3
C+D	7,9	1,6	6,8	1,6
D	8,0	1,6	6,9	1,6
C+D+E	7,6	1,6	6,6	1,6
E	0,0	0,0	0,0	0,0
F	10,9	2,0	8,7	2,0
G+H	9,3	2,6	7,4	2,9
I	11,4	0,8	6,7	0,6
J+K	3,8	0,9	6,7	2,0
M+N+O	8,4	4,6	8,8	5,1
C-O	7,9	1,8	7,2	2,0

1) Storleksvägt utifrån antal anställda.

## Bra att veta

### Spridningsformer

Uppgifterna presenteras huvudsakligen i detta Statistiska meddelande samt i SCB:s Indikatorer och i de statistiska databaserna på [www.scb.se/databaser/ssd.asp](http://www.scb.se/databaser/ssd.asp)

### Primärmaterial

De redovisade primäruppgifterna från enskilda uppgiftslämnare är sekretessskyddade liksom uppgiftslämnarnas organisationsnummer. Dessa uppgifter lämnas inte ut.

**Annan statistik**

SCB producerar även motsvarande konjunkturstatistik för primärkommunal sektor, landstingskommunal sektor samt för den statliga sektorn. Statistiken redovisas bland annat i Statistiska Meddelanden för respektive undersökning.

Löneuppgifter för den privata sektorn redovisas också på årsbasis i SM-serierna AM 57 och AM 62. Sysselsättningsuppgifter för den privata sektorn redovisas i SM-serien AM 63. Arbetskostnadsindex för den privata sektorn som grundar sig på löneuppgifterna från konjunkturstatistiken, redovisas i SM-serien AM 39. Samlade uppgifter för konjunkturlönestatistiken finns även att tillgå i SM-serien AM 47.

Mer information om statistiken och dess kvalitet ges i en särskild Beskrivning av statistiken på SCB:s webbplats, [www.scb.se](http://www.scb.se).

## In English

---

### Summary

This Statistical Report provides information on wages and salaries within the private sector. It is part of Statistics Sweden's on-going short-term wage and salary statistics. The statistics are produced by Statistics Sweden under commission from the National Mediation Office, which has been the government authority responsible for official statistics in this area since 2001. The purpose of the study is to provide information about the level of wages and salaries in the private sector, and changes over time. Wages for wage earners in the industrial sector have been reported since the 1940s. After a report from the 1987 committee on wages and salaries, Statistics Sweden and the National Institute of Economic Research were commissioned by the Government to develop short-term wage statistics. The study began in January 1991, and shows the development of wages and salaries for wage earners and salaried employees in the private sector. The statistics are mainly used for economic analyses and as a basis for analyses of changes in costs and competition. The survey uses a sample of the total population. 7 947 enterprises were sampled in 2003. The survey has been conducted on a monthly basis since January 1996.

Total average hourly wages for wage earners in July 2003 were SEK 112.50 excluding overtime premiums and SEK 114.60 including overtime premiums. These numbers represent an increase of 3.1 per cent and 2.9 per cent, respectively, compared to July 2002. The average monthly salary for salaried employees in July 2003 excluding commissions was SEK 26 040 while it was SEK 26 490 including commissions. These numbers reflect, in both case, an increase of 2.7 per cent compared to July 2002.

2.5 per cent of all hours worked by wage earners in July 2003 were overtime hours. This is a decrease of 0.4 percentage points compared to July 2002.

Changes are calculated based on the difference between final wages and salaries in 2002 and preliminary wages and salaries for 2003. Preliminary wages and salaries July change due to additions in the form of retroactive payments. Small adjustments July also occur due to additional receipt of forms. Payment of retroactive wages and salaries is a result of local or central collective bargaining agreements. Final mean wages and salaries are determined one year later.

All enterprises and organisations are obliged to provide information according to Statistics Sweden Ordinance 2001:8. Profit centres without measured values are counted as missing. Small enterprises are most likely to not have responded, in whole or in part. To reduce the bias from missing cases, data is imputed using the most recent information available. Results are adjusted upwards to compensate for missing cases if information for imputation is not available. For the July 2003 study, information was missing for 7.9 per cent of manual workers and 7.2 per cent of non-manual workers in the sampled enterprises.

### List of tables

Explanation of symbols	4
List of branches	4
1. Average hourly earnings of wage-earners in the private sector, excluding and including overtime pay, and percentage of overtime hours, July 2003	5

2. Average monthly salary of salaried employees in the private sector, excluding and including commissions etc, July 2003	6
3. Average hourly earnings of wage-earners in the private sector, including retroactive wage supplements and excluding overtime pay, July 2002	7
4. Average hourly earnings of wage-earners in the private sector, including retroactive wage supplements and including overtime pay, July 2002	8
5. Average monthly salary, including retroactive wage supplements, of salaried employees in the private sector, July 2002 (excluding commissions, etc)	9
6. Average monthly salary, including retroactive wage supplements, of salaried employees in the private sector, July 2002 (including commissions, etc)	10
7. Average hourly earnings, excluding overtime pay, of wage-earners in the private sector from July 2002 to July 2003	11
8. Average hourly earnings, including overtime pay, of wage-earners in the private sector from July 2002 to July 2003	12
9. Average monthly salary of salaried employees in the private sector from July 2002 to July 2003, commissions etc. excluded	13
10. Average monthly salary of salaried employees in the private sector from July 2002 to July 2003, commissions etc. included	14
11. Number of employees and hours worked for wage-earners in the private sector during July 2003	15

## List of terms

antal	number
arbetare	manual workers
arbetade timmar	hours worked
definitiv	definitive
exklusive	excluding
förändring	alteration, change
genomsnittlig	average
inklusive	including
kronor	Swedish crowns (SEK)
månadslön	monthly salary
näringsgren	branch of industry
preliminär	preliminary
privat sektor	private sector
procent	per cent
retroaktiv lön	retroactive wage
rörliga tillägg	commissions
sektor	sector

SNI 92

timlön

tjänstemän

totalt

övertid

övertidstillägg

NACE

hourly earnings

non-manual workers

total

overtime

overtime pay